

Bachelor of Science (B.Sc.)

Primärmedizinisches Versorgungs- und Praxismanagement

Der demographische Wandel, aber auch das zunehmende Gesundheitsbewusstsein in der Bevölkerung führen zu einem steigenden Bedarf an medizinischen Leistungen. Um auch in Zukunft eine qualitativ hochwertige hausärztliche Versorgung sicherzustellen, ist eine gezielte Delegation bestimmter Tätigkeiten an nicht-ärztliches Fachpersonal sinnvoll und notwendig. Der berufsbegleitende Bachelor-Studiengang „Primärmedizinisches Versorgungs- und Praxismanagement“ bereitet medizinische Fachangestellte (mit entsprechender Qualifikation) darauf vor, zusätzliche Aufgaben in den Hausarztpraxen zu übernehmen, die nicht zwingend ärztliche Kompetenzen voraussetzen.

Dieser Studiengang richtet sich an folgende Berufstätige:

- Medizinische Fachangestellte mit einer Weiterqualifizierung zur Versorgungsassistenz in der Hausarztpraxis (VERAH)
- Medizinische Fachangestellte mit einer Weiterqualifizierung zur Nichtärztlichen Praxisassistenz (NäPa)

Das Studium qualifiziert Sie u. a. für folgende Aufgaben:

Übernahme von zusätzlichen Tätigkeiten in der primärmedizinischen Versorgung, z. B.

- Basisuntersuchungstechniken
- Untersuchungsvorbereitungen
- Informations- und Beratungsgespräche mit Patientinnen und Patienten

Übernahme von zusätzlichen Tätigkeiten im Praxismanagement, u. a. in den Bereichen

- Praxisorganisation
- Kassen- und Privat abrechnung
- Personalplanung
- Sektorenübergreifendes Case Management
- Prozessmanagement
- Qualitätsmanagement

Zeitmodelle:

- Präsenz & Digital

Bachelor of Science (B.Sc.)

Primärmedizinisches Versorgungs- und Praxismanagement

Die primärmedizinische Versorgung kompetent managen

Von der Anamnese über die Dokumentation von Untersuchungsergebnissen bis hin zum Qualitätsmanagement:

Die Übertragung nicht-ärztlicher Tätigkeiten an medizinische Fachangestellte ist ein wichtiger Baustein, um Praxisabläufe und die Patientenversorgung effektiver zu gestalten.

Im Bachelor-Studiengang „Primärmedizinisches Versorgungs- und Praxismanagement“ erlangen Sie die notwendigen Kenntnisse, um zusätzliche Aufgaben in der Patientenversorgung und im Praxismanagement zu übernehmen. So setzen Sie sich im Studium beispielsweise mit Anamnese und Untersuchungstechnik auseinander, beschäftigen sich mit Themen des Qualitätsmanagements und lernen die Besonderheiten bei der Versorgung chronisch kranker Menschen kennen. Auch die Abrechnung vertragsärztlicher Leistungen, die spezielle primärmedizinische Krankheitslehre sowie Prävention und Rehabilitation sind Teil des Lehrplans.

Da Ihre abgeschlossene VERAH- bzw. NÄPa-Weiterbildung und Ihre Ausbildung zur MFA auf das Studium angerechnet werden, steigen Sie direkt ins dritte Semester ein – die Studienzeit beträgt somit lediglich fünf (statt sieben) Semester. Nach erfolgreichem Abschluss des Studiums empfehlen Sie sich für zusätzliche Aufgaben in der primärmedizinischen Versorgung und im Praxismanagement, beispielsweise in der übergeordneten Praxisorganisation, im Prozessmanagement oder im Qualitätsmanagement.

Sie beenden Ihr Studium mit dem
akademischen Grad
Bachelor of Science (B.Sc.)

1. Semester

Management Basics im Gesundheits- und Sozialwesen (7 CP)

- Einführung in die Basics des Gesundheits- und Sozialmanagements
- Einführung in die Betriebswirtschaftslehre
- Entwicklungsperspektiven im Gesundheits- und Sozialwesen

Einführung Praxismanagement (8 CP)

- Einführung Personalmanagement
- Datenschutzmanagement
- Logistische Prozesse der Arztpraxis
- Schnittstellenmanagement

Anamnese &

Untersuchungstechnik (6 CP)

- Allgemeine körperliche Untersuchung
- Spezielle, fachbezogene Untersuchung
- Sonographie

Spezielle primärmedizinische Krankheitslehre (7 CP)

- Fachbereiche der Primärmedizin und dessen Krankheitsbilder
- Umgang Red flags
- Differentialdiagnosen stellen

2. Semester

Wissenschaftliches Arbeiten (5 CP)

- Bedeutung von wissenschaftlichen Arbeiten im Studium
- Ablaufplanung - Selbst-/Zeitmanagement
- Grundlegende Formvorschriften

Patientensicherheit, Risiko- und Qualitätsmanagement (6 CP)

- Qualitätsmanagement in der Arztpraxis
- Prozesse und Strukturen der Patientenversorgung
- Patientensicherheit

Informationstechnologien & E-Health in der Arztpraxis (6 CP)

- Grundlagen Informationsmanagement im Gesundheitswesen
- Anwendungsgebiete der Informationstechnologien
- Konzeption und Implementierung von Onlinemaßnahmen

Gesprächsführung mit dem Patienten (5 CP)

- Systemische Gesprächsführung
- Psychosoziale Beratung
- Kommunikationstechniken

Vertragsärztliche Versorgung & Abrechnung (5 CP)

- Abrechnungsgrundlagen
- Gesetzliche Regelungen
- Konzeption und Implementierung der vertragsärztlichen Versorgung

3. Semester

Projektmanagement (5 CP)

- Grundlagen des Projektmanagements
- Querschnittsthemen im Projektmanagement

- Methoden, Aufgaben und Werkzeuge des Projektmanagements

Data Literacy in der medizinischen Praxis (6 CP)

- Datenanwendungen im Gesundheitswesen
- Grundlagen der Datenerhebung
- Explorative Datenanalyse

Besonderheiten des älteren Patienten (7 CP)

- Assessments der Geriatrie
- Multimorbidität
- Palliativmedizin

Psychosoziale Probleme des Patienten (8 CP)

- Grundlagen der Psychosomatik
- Depression
- Kommunikation

4. Semester

Exposé (5 CP)

- Vorbereitung auf die Abschlussarbeit (Bachelor-Thesis)
- Auffrischung und Vertiefung des Wissens um formale, inhaltliche und methodische Anforderungen an wissenschaftliche Arbeiten
- Erstellung und Präsentation von Gliederungen

Recht in der ambulanten medizinischen Versorgung (5 CP)

- BGB
- Allgemeine juristische Prinzipien
- Ethische Aspekte

Versorgung des chronisch kranken Patienten (6 CP)

- Chronische Krankheitsbilder
- Medizinische Versorgungskompetenzen
- Beratung chronischer Erkrankungen

Case Management im Gesundheitswesen (7 CP)

- Grundlagen Casemanagement
- Casemanagement in der ambulanten Versorgung
- Casemanagement in der Rehabilitation

Sozialmedizin, Prävention & Rehabilitation (5 CP)

- Grundlegende Zusammenhänge von Soziologie und Gesundheit
- Schwerbehindertenrecht und Nachteilsausgleiche
- Kommunikation und Prozessmanagement der Rehabilitation

5. Semester

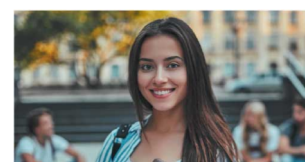
Bachelor-Thesis (12 CP)

- Schriftliche Abschlussarbeit

Kolloquium (3 CP)

- Mündliche Prüfung

Hochschulabschluss:
Bachelor of Science
(B.Sc.)
Im Studiengang
Primärmedizinisches
Versorgungs- und
Praxismanagement



GO International!

Einzelne Studienleistungen können Sie alternativ im Ausland mit einem FOM Auslandsprogramm erbringen. Für weitere Informationen kontaktieren Sie das International Office unter 0800 660 88 00.

Änderungen vorbehalten.
Studieninhalte können je nach Studienort variieren.
Änderungen vorbehalten.

Auf einen Blick

Zeitmodelle

Die FOM bietet je nach Studienort und Studienbeginn (Winter- oder Sommersemester) unterschiedliche Vorlesungszeiten an. Studienortsspezifische Informationen zu Semesterbeginn und Vorlesungszeiten erhalten Sie unter www.fom.de oder bei der Zentralen Studienberatung, unter 0800 1 95 95 95

Präsenz & Digital

Mittwochs von 18:00-21:15 Uhr und freitags von 14:00-17:15 Uhr sowie 2 Samstage/Monat 08:30-15:45 Uhr virtuelle Live-Vorlesungen aus den Campus-Studios. 1 Blockwoche/Semester Mo.-Fr. mit ganztägigem Präsenzunterricht am FOM Hochschulzentrum

Zulassungsvoraussetzungen

- Allgemeine Hochschulreife (Abitur), Fachhochschulreife oder sonstige als gleichwertig anerkannte Vorbildung (z.B. abgeschlossene Ausbildung – entweder mit dreijähriger Berufserfahrung oder mit abgeschlossener Aufstiegsfortbildung)

und zum Zeitpunkt der Aufnahme des Studiums die folgenden Nachweise:

- Abgeschlossene Berufsausbildung zum/zur medizinischen Fachangestellten oder einer vergleichbaren Berufsausbildung im Gesundheitswesen (ZFA, OTA, Gesundheits- und Krankenpflege)

und

- aktuelle Berufstätigkeit in einer hausärztlichen Praxis (Vollzeit- sowie Teilzeittätigkeit), Ausgenommen hiervon sind Unterbrechungen der Berufstätigkeit beispielsweise wegen Eltern-/Pflegezeit oder Krankheit.
- Nachweis der abgeschlossenen VERAH oder NÄPa-Weiterbildung

Studienorte

Dortmund | Mannheim | München

Studiengebühren

Studiengebühr: 8.850,00 Euro zahlbar in 30 Monatsraten à 295 Euro oder 10 vierteljährlichen Raten à 885 Euro.

Prüfungsgebühr: 300,00 Euro Einmalzahlung (mit Anmeldung zur Abschlussarbeit)*

Gesamtkosten: 9.150,00 Euro beinhaltet Studiengebühr und Prüfungsgebühr

Es handelt sich um die bereits reduzierte Studiengebühr durch den Einstieg in das 3. Semester.

*Bei Wiederholung der Abschlussarbeit erfolgt eine erneute Berechnung der Prüfungsgebühr.

Leistungsumfang

180 ECTS-Punkte

Dauer

7 Semester (Durch Anrechnung aus der abgeschlossenen VERAH- oder NÄPa-Weiterbildung erfolgt der Einstieg in das 3. Semester. Damit reduziert sich die Studiendauer von 7 auf 5 Semester)

Semesterferien

August und Mitte bis Ende Februar.


Akkreditierung

Die FOM Hochschule ist durch den Wissenschaftsrat für ihre besonderen Leistungen in Lehre und Forschung akkreditiert und wurde 2012 als erste private Hochschule bundesweit durch die FIBAA systemakkreditiert. Dieses Gütesiegel belegt, dass das Qualitätsmanagement der FOM Hochschule den hohen Standards des Akkreditierungsrates, dem wichtigsten Gremium für Qualität in Studium und Lehre an deutschen Hochschulen, entspricht. 2018 wurde die FOM für weitere acht Jahre systemakkreditiert. Alle von der FOM angebotenen Studiengänge sind somit akkreditiert. Ein Bachelor-Abschluss der FOM Hochschule befähigt grundsätzlich auch zu einem weiterführenden Master-Studium und im Anschluss daran zu einer Promotion.

Anmeldung

Alle Informationen zur Anmeldung finden Sie unter: fom.de/anmeldung

Wir beraten Sie gerne

 0800 1 95 95 95

 0800 1 95 95 95

 www.fom.de

 studienberatung@fom.de

 /fom

 /FOMHochschule

 /company/fomhochschule

 /user/FOMChannel

 /fomhochschule

 /school/fom-hochschule-für-oekonomie-&-management