

Bachelor of Arts (B.A.)

Soziale Arbeit

Ob in der interkulturellen Integrations- und Flüchtlingsarbeit, der Kinder und Jugendhilfe oder bei der Förderung von Inklusion: Sozialarbeiter/innen stehen in ihren Berufen vor ganz unterschiedlichen Herausforderungen. Der berufsbegleitende Studiengang „Soziale Arbeit“ deckt die vielen Aspekte dieses Berufsbilds ab und qualifiziert Studierende zu kompetenten Beratern und Unterstützern.

Dieser Studiengang richtet sich an Berufstätige u.a. aus den Bereichen:

- Kinder-, Jugend-, Familien- und Altenhilfe
- Suchtberatung
- Hilfe für Asylsuchende
- Integration, Resozialisation und Inklusion
- Erziehung (in Kindergärten, Kindertagesstätten und der Heilerziehungspflege)

Das Studium qualifiziert Sie u.a. für folgende Aufgaben:

- Begleitung von Familien (z.B. Erziehungsberatung)
- Coaching und Entwicklung beruflicher Perspektiven (Integration)
- Prüfung, Steuerung und Evaluation von Einzelfallhilfen
- Sozialrechtliche Beratung
- Erstellung und Umsetzung von Hilfebedarfsplänen und Entwicklungsberichten
- Durchführung von Teamsitzungen und Fallkonferenzen
- Zusammenarbeit Kommunen, Beratungsstellen, Fachdiensten, Ärzten/Therapeuten

Zeitmodelle:

- Abend- und Samstags-Studium
- Abend-Studium
- Tages- und Abendstudium
- Tages-Studium

Eine erfüllende Aufgabe mit guter Perspektive

Ob in der Familienhilfe, im Bereich der Resozialisierung oder auch zunehmend in der interkulturellen Integrations- und Flüchtlingshilfe: Der Bedarf an Sozialpädagogen und Sozialarbeitern ist enorm. Die Berufsgruppe nimmt eine der Spitzenpositionen im Ranking der gefragtesten Akademiker ein.

Der Bachelor-Studiengang Soziale Arbeit (B.A.) befähigt Sie, Ihren Beitrag zu einer der zentralen gesellschaftlichen Herausforderungen unserer Zeit zu leisten: Menschen in verschiedensten Lebenssituationen in ihrem Alltag zu unterstützen. Im Studium erwerben Sie ein breites Fachwissen, um soziale Probleme in den unterschiedlichsten Bereichen zu lösen oder präventiv gegen sie vorzugehen.

Neben Grundlagen der Pädagogik, Psychologie und Soziologie vermittelt der Studiengang Methoden der Sozialen Arbeit und Kenntnisse zu speziellen Interventionsmaßnahmen, wie beispielsweise Konfliktmoderation. Ergänzend hierzu beschäftigen Sie sich im Verlauf des Studiums mit den Handlungsfeldern Kinder- und Jugendhilfe, Suchthilfe sowie Inklusion. Damit erlangen Sie umfassende Kenntnisse, um Menschen in den unterschiedlichsten Bereichen der Sozialen Arbeit gezielt beraten und betreuen zu können.

Sozialarbeiter erfüllen unabhängig vom Tätigkeitsbereich stets eine Schnittstellenfunktion. Der Bachelor-Studiengang bereitet Sie darauf vor, beiden Seiten kompetent begegnen zu können: den Menschen, die Sie betreuen, und den Institutionen und Akteuren, mit denen Sie zusammenarbeiten.

Mit dem Abschluss des Studiums erschließen Sie sich ein vielseitiges, anspruchsvolles und erfüllendes Tätigkeitsfeld mit guten Berufsaussichten, zum Beispiel als Angestellter einer öffentlichen, freien oder privaten Einrichtung, u.a. beim Jugendamt oder bei Einrichtungen von Wohlfahrtsverbänden. Ein weiterer Pluspunkt: Nach erfolgreichem Studien-Abschluss und der Erbringung des geforderten Praxisanteils dürfen Sie sich „staatlich anerkannte/-r Sozialpädagoge/-gin“ bzw. „staatlich anerkannte/-r Sozialarbeiter/-in“ nennen.

Sie beenden Ihr Studium mit dem
akademischen Grad
Bachelor of Arts (B.A.)



"Im Bereich der Sozialen Arbeit kommt mir der Wechsel zwischen Büro- und aktiver Tätigkeit sehr entgegen. Jeder Tag ist anders und nicht vorhersehbar. Der eher praxisbezogene Studiengang „Soziale Arbeit“ an der FOM passt daher optimal für mich: Das Gelernte lässt sich in der praktischen Anwendung direkt vertiefen. Und das Lernen fällt leichter, da man selbst praktische Beispiele aus dem eigenen Arbeitsalltag heranziehen kann."

Theresa S.
Mitarbeiterin im Therapiezentrum Prop e.V. (Foto: Privat)



Auszug aus dem Studienverlaufsplan

1. Semester

Einführung in die Soziale Arbeit

- Funktionen und Aufgaben der Sozialen Arbeit
- Theorien der Sozialen Arbeit
- Berufsfelder

Sozialverwaltung & Sozialpolitik

- Gesellschaftspolitische Grundlagen Sozialer Arbeit
- Institutionen und Akteure
- Soziale Problemlagen und Konflikte
- Aktuelle sozialpolitische Themen

Kompetenz- & Selbstmanagement

- Berufserfolg und -anforderungen
- Persönlichkeit
- Kompetenzen
- Selbstmanagement

Einführung wissenschaftliches Arbeiten

- Ablaufplanung – Selbst-/Zeitmanagement
- Grundlegende Formvorschriften
- Wissenschaftliche Struktur

2. Semester

Recht in der Sozialen Arbeit

- Grundzüge der Deutschen Rechtsordnung
- Sozialrecht: Sozialversicherungsrecht, Arbeitsförderung
- Rechtsschutz im Sozialrecht

Grundlagen der Psychologie

- Psychologie im Kanon der Wissenschaften
- Allgemeine und biologische Psychologie
- Differentielle Psychologie

Grundlagen der Pädagogik

- Pädagogisches Handeln
- Lebenslauf und Erziehung
- Lebenslauf und Bildung
- Sozialisation
- Unterricht
- Lernen

Sozialmedizin

- Sozialmedizinische Begutachtung - Rentengutachten, Entschädigung
- Soziale Krankheitsursachen, soziale Auswirkungen von Krankheit und Behinderung
- Prävention

3. Semester

Soziologie

- Grundbegriffe: Soziales System, Gruppe, Individuum, Gesellschaft
- Soziologie als Bevölkerungswissenschaft
- Spezielle Soziologie mit Bezug zur Sozialen Arbeit

Methoden der Sozialen Arbeit

- Rahmenbedingungen und Grenzen methodischen Handelns
- Methoden der Sozialen Arbeit (u.a. Klientenzentrierte Gesprächsführung, Mediation, Familientherapie, Streetwork, Supervision, Hilfeplanung)

Kinder- & Jugendhilfe

- Akteure auf Bundes-, Landes- und kommunaler Ebene
- Arbeitsfelder der Kinder- und Jugendhilfe
- Schulbezogene Kinder- und Jugendhilfe/Schulsozialarbeit
- Ethische Aspekte der Kinder- und Jugendhilfe

4. Semester

Finanzierung & Sozialmarketing

- Finanzierung in der Sozialwirtschaft
- Finanzierungsarten der verschiedenen Kostenträger in der Sozialwirtschaft
- Grundlagen des Marketings
- Sozialmarketing und Fundraising

Ethik im Gesundheits- & Sozialwesen

- Aufgaben und Instrumente der Ethik
- Themenbezogene Theorie- und Praxisreflexion
- Ethische Verantwortung

Inklusion & Behinderung

- Dimensionen von Diversität
- Rechtliche und sozialpolitische Grundlagen
- Projekte zur Förderung der Inklusion von Menschen mit Behinderung

5. Semester

Beratung & Begleitung

- Beziehungsgestaltung und Beratungsfeld
- Diagnostische Datenerhebung im Beratungsgespräch
- Spezielle Intervention: Konfliktmoderation, Coaching, Paar- und Familienberatung, psychosoziale Begleitung, Prävention

Interkulturelle Soziale Arbeit

- Kulturanalyse und Kulturvergleich
- Bedeutung von Herkunftskulturen für die Soziale Arbeit
- Interkulturelle Kompetenzen
- Übungen zu ausgewählten Landeskulturen

Suchthilfe

- Medizinische und psychologische Grundlagen
- Versorgungssystem und -strukturen, Suchthilfesystem
- Interventionsansätze und Methoden
- Suchtforschung & Wirksamkeitsanalysen

Empirische Forschung im Berufsfeld

- Grundlagen der empirischen Sozialforschung
- Datenerhebung, -aufbereitung und -analyse
- Präsentation der Forschungsergebnisse
- Analyse bestehender Studien in der Sozialforschung

6. Semester

Vertiefungsrichtung

Internationale Aspekte der Sozialen Arbeit

Integration Interkulturalität

- Rechtliche und politische Aspekte von Zuwanderung und Integration
- Integration auf den Arbeitsmarkt und in Unternehmen
- Soziale und pädagogische Aspekte zur Integration in die Gesellschaft

Internationale Soziale Arbeit

- Historische Ursachen aktueller Entwicklungsverzögerungen
- Aufgabenfelder der Internationalen Sozialen Arbeit
- Akteure der internationalen sozialen Arbeit
- Case Studies around the World

ODER

Vertiefungsrichtung Sozialmanagement

Führung

- Führungstheorien und Führungslehren in der Sozialen Arbeit
- Handwerkszeug für Führung und Führungskräfte
- Anwendung von Führungsmodellen und -theorien in der Sozialen Arbeit

Controlling

- Grundlagen Controlling im sozialwirtschaftlichen Umfeld
- Planung und Budgetierung in sozialen Einrichtungen
- Wirkungscontrolling: Spezifische Kennzahlen, Handlungsempfehlungen und Strategien

Wissenschaftliches Arbeiten (Abschlussarbeit)

- Ablaufplanung
- Grundlegende Formvorschriften
- Wissenschaftliche Struktur

Praxiswerkstatt

- Reflexion der Tätigkeiten, Rolle als angehende/r Sozialarbeiter/in
- Einübung in exemplarisches professionelles Handeln mit wissenschaftlicher Anleitung und Auswertung
- Analyse exemplarischer Lebensbedingungen von Klienten und Umgangsformen mit unterschiedlichen Klientengruppen

7. Semester

Case Management im Gesundheits- & Sozialwesen

- Verortung des Fallmanagements
- Steuerungsansätze von Casemanagement (z.B. der DGCC)

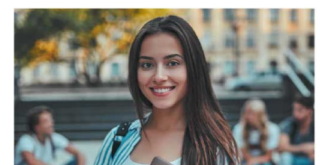
Qualitätsmanagement im Gesundheits- & Sozialwesen

- Aufbau von Qualitätsmanagementsystemen
- Qualitätsindikatoren, Qualitätsbericht
- Spezifische Systeme

Thesis / Kolloquium

- Schriftliche Abschlussarbeit
- Kolloquium

Hochschulabschluss:
Bachelor of Arts (B.A.)
Im Studiengang
Soziale Arbeit



GO International!

Einzelne Studienleistungen können Sie alternativ im Ausland mit einem FOM Auslandsprogramm erbringen. Für weitere Informationen kontaktieren Sie das International Office unter 0800 660 88 00.

Änderungen vorbehalten. Studieninhalte und Vertiefungsrichtungen können je nach Studienort variieren. Das Zustandekommen der Vertiefungsrichtungen ist abhängig von einer Mindestteilnehmerzahl. Absolventen dürfen unter bestimmten Voraussetzungen die Berufsbezeichnung „Staatlich anerkannter Sozialpädagoge und Sozialarbeiter“ tragen. Informationen hierzu können Sie gerne bei unserer Studienberatung erfragen.

Auf einen Blick

Zeitmodelle

Die FOM bietet je nach Studienort und Studienbeginn (Winter- oder Sommersemester) unterschiedliche Vorlesungszeiten an. Studienortsspezifische Informationen zu Semesterbeginn und Vorlesungszeiten erhalten Sie unter www.fom.de oder bei der Zentralen Studienberatung, unter 0800 1 95 95 95

Abend- und Samstags-Studium

Die durchschnittliche Vorlesungszeit beträgt ca. 9 Stunden pro Woche.*)

Je nach Hochschulzentrum wird das Zeitmodell 1 oder Zeitmodell 2 angeboten

Zeitmodell 1

2 oder 3 Abende/Woche (Mo.-Fr.) 18:00 – 21:15 Uhr und 2 oder 3 Samstage/Monat 08:30 – 15:45 Uhr

Zeitmodell 2

Immer freitags 18:00 – 21:15 Uhr und samstags 08:30 – 15:45 Uhr

Abend-Studium

3 Abende/Woche (Mo.-Fr.) 18:00 – 21:15 Uhr

Tages- und Abendstudium

1 Tag/Woche (Mo.-Fr.) 08:30 – 15:45 Uhr und 1 Abend/Woche (Mo.-Fr.) 18:00 – 21:15 Uhr

Tages-Studium

2 Tage/Woche (Mo.-Fr.) i.d.R. 08:30 – 15:45 Uhr
oder

1 Tag/Woche und samstags i.d.R. 08:30 – 15:45 Uhr

*) Bezogen auf das gesamte Studium, in Ausnahmefällen kann davon abgewichen werden.

Zulassungsvoraussetzungen

- Allgemeine Hochschulreife (Abitur), Fachhochschulreife oder sonstige als gleichwertig anerkannte Vorbildung (z.B. abgeschlossene Ausbildung – entweder mit dreijähriger Berufserfahrung oder mit abgeschlossener Aufstiegsfortbildung)
- und aktuelle Berufstätigkeit (Vollzeit- sowie Teilzeittätigkeit) oder betriebliche Ausbildung, Traineeprogramm, Volontariat. Sollten Sie aktuell nicht berufstätig sein, jedoch eine Berufstätigkeit anstreben, kontaktieren Sie bitte unsere Studienberatung. Gerne prüfen wir gemeinsam Ihre individuellen Möglichkeiten der Zulassung.

Hinweis zur staatlichen Anerkennung als Sozialarbeiter bzw. Sozialpädagoge:

Die Absolventinnen und Absolventen des Bachelor-Studienganges „Soziale Arbeit“ sind nach erfolgreichem Abschluss und Erbringung des geforderten Praxisanteils berechtigt, die Berufsbezeichnung „staatlich anerkannter Sozialpädagoge/-gin“ bzw. „staatlich anerkannter Sozialarbeiter/-in“ zu führen.

Studienorte

Aachen | Augsburg | Berlin | Bonn | Bremen | Dortmund | Duisburg | Düsseldorf | Essen | Frankfurt a. M. | Gütersloh | Hamburg | Hannover | Karlsruhe | Köln | Leipzig | Mannheim | München | Münster | Neuss | Nürnberg | Saarbrücken | Siegen | Stuttgart | Wesel | Wuppertal

Studiengebühren

Studiengebühr: 12.390,00 Euro zahlbar in 42 Monatsraten à 295 Euro oder 14 vierteljährlichen Raten à 885 Euro.

Prüfungsgebühr: 300,00 Euro Einmalzahlung (mit Anmeldung zur Abschlussarbeit)*

Gesamtkosten: 12.690,00 Euro beinhaltet Studiengebühr und Prüfungsgebühr

*Bei Wiederholung der Abschlussarbeit erfolgt eine erneute Berechnung der Prüfungsgebühr.

Leistungsumfang

180 ECTS-Punkte

Dauer

7 Semester

Semesterferien

August und Mitte bis Ende Februar. Im Tages-Studium: Juli/August und Februar

Akkreditierung


Die FOM Hochschule ist durch den Wissenschaftsrat für ihre besonderen Leistungen in Lehre und Forschung akkreditiert und wurde 2012 als erste private Hochschule bundesweit durch die FIBAA systemakkreditiert. Dieses Gütesiegel belegt, dass das Qualitätsmanagement der FOM Hochschule den hohen Standards des Akkreditierungsrates, dem wichtigsten Gremium für Qualität in Studium und Lehre an deutschen Hochschulen, entspricht. 2018 wurde die FOM für weitere acht Jahre systemakkreditiert. Alle von der FOM angebotenen Studiengänge sind somit akkreditiert. Ein Bachelor-Abschluss der FOM Hochschule befähigt grundsätzlich auch zu einem weiterführenden Master-Studium und im Anschluss daran zu einer Promotion.

Anmeldung

Alle Informationen zur Anmeldung finden Sie unter: fom.de/anmeldung

Wir beraten Sie gerne

 0800 1 95 95 95

 0800 1 95 95 95

 www.fom.de

 studienberatung@fom.de

 /fom

 /FOMHochschule

 /company/fomhochschule

 /user/FOMChannel

 /fomhochschule

 /school/fom-hochschule-für-oekonomie-&-management