

Bachelor of Arts (B.A.)

# Gesundheitspsychologie & Medizinpädagogik

Nicht nur in Kliniken und Reha-Einrichtungen, auch in Unternehmen sind Gesundheitsberater immer stärker gefragt. Das berufsbegleitende Studium „Gesundheitspsychologie & Medizinpädagogik“ vermittelt das gesundheitsmedizinische Fachwissen und die kommunikativen Fähigkeiten, um Menschen und Betriebe kompetent zu Themen der Prävention und Gesundheitsförderung zu beraten.

---

**Dieser Studiengang richtet sich an Berufstätige aus dem Gesundheits- und Sozialwesen, die verstärkt beratende und lehrende Tätigkeiten ausüben möchten. Insbesondere aus:**

- stationären/teilstationären Einrichtungen, z. B. Krankenhäusern, Pflegeeinrichtungen, Vorsorge- und Rehabilitationseinrichtungen
- ambulanten Pflegediensten, Praxen für Physiotherapie, Ergotherapie, Logopädie und Hebammenpraxen
- Bereichen der Erziehung, Jugend und Heimerziehung, Heilerziehungspflege
- Sozialversicherungen, insbesondere Krankenversicherungen
- weiteren Einrichtungen des Gesundheitswesens, wie Arztpraxen, Wohlfahrtsverbände, Notfalldienste
- Unternehmen mit einem betrieblichen Gesundheitsmanagement

**Das Studium qualifiziert Sie u.a. für folgende Aufgaben:**

- Kommunikation, Beratung und Coaching zu Themen der Gesundheitsförderung
- Erstellung von Konzepten zur betrieblichen Gesundheitsförderung in Unternehmen
- Entwicklung von Programmen zur Prävention und zum Abbau von Risikoverhalten (zum Beispiel Suchtberatung)
- Durchführung von Trainings und Weiterbildungen und Lehrtätigkeiten an Berufs- und Fachschulen (in Abhängigkeit von länderspezifischen Regularien sowie individueller Vorqualifikation)
- Betreuung von Menschen in medizinischer, psychologischer, sozialer oder beruflicher Rehabilitation
- Begleitung von chronisch kranken oder Menschen mit körperlichen oder anderen Einschränkungen zur Steigerung ihrer Lebensqualität

---

**Zeitmodelle:**

- Abend- und Samstags-Studium
- Abend-Studium
- Tages- und Abendstudium
- Tages-Studium

Bachelor of Arts (B.A.)

# Gesundheitspsychologie & Medizinpädagogik

## Prävention und Beratung im Dienste der Gesundheit

In Einrichtungen des Gesundheitswesens sowie bei Krankenversicherungen sind Themen zur Gesundheitsförderung und -prävention von hoher Bedeutung. Dass Gesundheit das kostbarste Gut ist, erkennen zunehmend aber auch immer mehr Unternehmen. Sie möchten folgerichtig ihren Mitarbeitern Angebote zur Gesundheitsförderung machen. Damit steigt der Bedarf an Experten auf allen Ebenen. Gesucht werden Fachkräfte, die zu gesundheitsmedizinischen Themen beraten und coachen, für das Thema sensibilisieren sowie entsprechende Projekte in der Praxis durchführen können.

Der Bachelor-Studiengang Gesundheitspsychologie & Medizinpädagogik bereitet Sie auf diese unterschiedlichen Tätigkeitsfelder vor. Für die Einrichtungen der Rehabilitation und des Gesundheitswesens erwerben Sie psychologisches und pädagogisches Fachwissen und setzen sich mit medizinischer Theorie, Krankheitslehre und Therapieformen auseinander – stets mit dem Fokus auf Gesundheitsberatung, Sensibilisierung und Prävention. So sind Sie in der Lage, Menschen in der Rehabilitation, chronisch kranke oder Menschen mit körperlichen oder anderen Einschränkungen gezielt zu begleiten.

Für Aufgaben im betrieblichen Gesundheitsmanagement von Unternehmen lernen Sie, gesundheitsfördernde Initiativen zu entwickeln und in den Betrieben umzusetzen. Dazu gehören beispielsweise Trainings, Weiterbildungen und Beratungen rund um Stressabbau, Risikominderung, Work-Life-Balance und gesunde Ernährung.

Zudem setzen Sie sich mit aktuellen, praxisrelevanten Lerntheorien sowie mit der Konzeption von Unterrichtseinheiten auseinander. Bei entsprechender Qualifikation, wie einer abgeschlossenen Pflegefachausbildung sowie Erwerb pädagogischer Kompetenzen bereitet Sie das Studium auch auf eine mögliche Lehrtätigkeit an Berufs- und Fachschulen, wie z.B. Pflegeschulen vor. Zu berücksichtigen ist, dass Qualifikationen für Lehrkräfte an Pflegeschulen länderspezifisch geregelt werden, sie erfordern daher eine individuelle Prüfung durch die jeweilige Pflegeschule sowie der jeweiligen Bezirksregierung.

Als Absolvent qualifizieren Sie sich damit auf unterschiedliche Weise für vielseitige und zukunftssichere Beratungs- und Unterrichtstätigkeiten im stetig wachsenden Gesundheitssektor.

Sie beenden Ihr Studium mit dem  
akademischen Grad  
**Bachelor of Arts (B.A.)**



*"Das Thema Psychologie fasziniert mich schon lange. Ein Psychologiestudium ist ohne Abitur jedoch nicht ohne Weiteres möglich. Vor dem Hintergrund meiner beruflichen Erfahrung fand ich die Kombination, die in dem Studiengang „Gesundheitspsychologie & Medizinpädagogik“ an der FOM angeboten wird, dann aber im Vergleich sowieso spannender. Einen so vielseitigen Studiengang habe ich in diesem Bereich sonst nirgends entdecken können."*

**Sabine Kühnl**  
Physiotherapeutin in einem Seniorenpflegeheim (Foto: Studio Monbijou)



# Auszug aus dem Studienverlaufsplan

## 1. Semester

**Einführung in die Gesundheitswissenschaften**

- Gesundheitswissenschaftliche Anthropologie
- Gesundheitswissenschaftliche Theoriebildungen
- Grundlagen von Prävention und Gesundheitsförderung
- Lebenslage und Gesundheit
- Grundstrukturen des deutschen Gesundheitssystems

**Aufbau des Gesundheits- & Sozialsystems**

- Aufbau des deutschen Gesundheits- und Sozialsystems
- Akteure im Gesundheits- und Sozialwesen
- Krankenversicherung, ambulante und stationäre Versorgung, Arzneimittelversorgung
- Schnittstellenproblematiken und Herausforderungen

**Kompetenz- & Selbstmanagement**

- Berufserfolg und -anforderungen
- Persönlichkeit
- Kompetenzen
- Selbstmanagement

**Einführung Wissenschaftliches Arbeiten**

- Ablaufplanung - Selbst-/Zeitmanagement
- Grundlegende Formvorschriften
- Wissenschaftliche Struktur

## 2. Semester

**Grundlagen der Pädagogik**

- Grundlagen der Erziehungswissenschaften und Pädagogik
- Theoretische und praktische Lehransätze
- Gesundheitspädagogik auf Basis erziehungswissenschaftlicher Kenntnisse

**Grundlagen der Psychologie**

- Teildisziplinen der Psychologie
- Allgemeine und biologische Psychologie (Aufbau des Gehirns und der Sinnesorgane, Wahrnehmung, Motivation & Emotion)
- Differentielle Psychologie (Persönlichkeit, Intelligenz, Selbstkonzept)

**Gesundheitssoziologie**

- Gesundheit und Krankheit als gesellschaftliche Phänomene
- Steuerung und Gestaltung des Gesundheitssystems
- Ökonomisierung der Gesundheit und des Gesundheitssystems
- Rolle der Sozialmedizin im Gesundheitssystem

**Quantitative Methoden & Evaluationsforschung**

- Grundbegriffe der empirischen Sozialforschung und Evaluation
- Deskriptive Datenanalyse
- Grundlagen der Inferenzstatistik
- Grundlagen der Fragebogenkonstruktion

## 3. Semester

**Gesundheitspsychologie**

- Grundlagen der Prävention und Gesundheitsförderung
- The Big Four: Übergewicht, Sucht, Stress und Burnout, Rückenleiden
- Rehabilitationspsychologie: Begriffe und rechtliche Grundlagen
- Ausgewählte Krankheitsbilder: Depression, Angststörungen, somatoforme Störungen

**Medizinische Theorie & Terminologie**

- Gesundheitsförderung vs. Krankheitsbehandlung
- Ursachen, Diagnostik, Verläufe, Therapie und Prävention in den häufigsten Erkrankungen
- Sozialmedizin
- Medizinethik

**Gesundheits- & Medizinpädagogik**

- Gesundheitsinformation und -aufklärung
- Gesundheitsberatung für Menschen in prekären Lebenssituationen
- Gesundheitserziehung in Settings
- Gesundheitsförderung in Settings

**Pädagogische Psychologie**

- Lernen und Entwicklung im Spannungsfeld zwischen Anlage, Umwelt und Entwicklung
- Psychologie des Lernens (Wissenserwerb, Intelligenz, Selbstkonzept, Motivation)
- Didaktische Modelle zur Gestaltung von Lehrprozessen

## 4. Semester

**Verhaltens- & Verhältnisprävention**

- Grundlagen der Bewegungs- und Ernährungslehre
- Gesundheitsförderliche Gewohnheitsbildung
- Entspannung

**Wissenschaftliche Methoden – Qualitativ**

- Zentrale Prinzipien der qualitativen Forschung
- Gütekriterien der qualitativen Forschung
- Praktische Umsetzung der qualitativen Forschung

**Ethik im Gesundheits- & Sozialwesen**

- Aufgaben und Instrumente der Ethik
- Themenbezogene Theorie- und Praxisreflexion
- Ethische Verantwortung

**Spezielle Krankheitslehre & Therapie**

- Krankheitsarten wie u.a. Herzinfarkt, Asthma, Pankreatitis
- Verbreitung von Krankheiten
- Medizinische Forschung und Therapie

## 5. Semester

**Vertiefungsrichtung Gesundheitspsychologie**

## Medizinische Rehabilitationspsychologie I (Somatische Erkrankungen)

- Gängige diagnostische Prozesse und Instrumente in Bezug auf psychische Komorbidität (Depression, Angst, Lebensqualität)
- Psychologische Interventionen

## ODER Vertiefungsrichtung Medizinpädagogik

## Primärprävention I (Strategien der Primärprävention bei Suchterkrankungen)

- Überblick substanzbezogene und Verhaltenssuchte
- Primärpräventive Maßnahmen und Entwicklung eines Präventionskonzepts

**Praxisprojekt**

- Umsetzung einer praktischen Aufgabe durch Studierende
- Bedarfsermittlung und Zielgruppenbeschreibung
- Lernzieldefinition, Lehrmethode, Medieneinsatz

**Projektmanagement im Gesundheits- & Sozialwesen**

- Change Management
- Phasenübergreifende und –spezifische Methoden
- Softwarewerkzeuge

**Psychologische Gesprächsführung**

- Basistechniken: Aktives Zuhören, konstruktive Konfrontation, Kommunikationsstile
- Fallarbeiten zu typischen Beratungsanlässen
- Konflikt- und Verhandlungsmanagement

## 6. Semester

## Vertiefungsrichtung Gesundheitspsychologie Medizinische Rehabilitationspsychologie II (Psychosomatische Erkrankungen)

- Anwendungsgebiete der neuropsychiatrischen Rehabilitation
- Diagnostisches Gespräch und psychopathologischer Befund
- Angehörigenarbeit

## ODER Vertiefungsrichtung Medizinpädagogik Primärprävention II (Methoden und Qualitätssicherung in der Praxis)

- Risikofaktoren für die Entstehung von Volkskrankheiten
- Präventivmedizinische Standardinterventionen
- Erstellung von Handlungsplänen und eines Manuals zur Primärprävention in Kleingruppen

**Betriebliches Gesundheitsmanagement**

- Instrumente und Umsetzung des BGM
- Evaluation von BGM-Programmen

- Praxisbetrachtung anhand von ausgewählten Organisationen

## Informationstechnologien & E-Health

- Grundlagen von Informationstechnologien
- Informations- und Wissensmanagement im Gesundheitswesen
- Informationssicherheit und Datenschutz
- Einführung in E-Health Anwendungen

## Wissenschaftliches Arbeiten (Abschlussarbeit)

- Ablaufplanung
- Grundlegende Formvorschriften
- Wissenschaftliche Struktur

## 7. Semester

## Case Management im Gesundheits- & Sozialwesen

- Verortung des Fallmanagements
- Steuerungsansätze von Case-Management (z.B. der DGCC)
- Case Management in den relevanten Settings (Klinik, Sozialbereich, Betrieb)

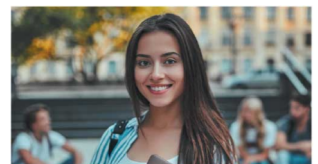
## Qualitätsmanagement im Gesundheits- & Sozialwesen

- Aufbau von Qualitätsmanagementsystemen
- Qualitätsindikatoren, Qualitätsbericht
- Spezifische Systeme

## Bachelor-Thesis/Kolloquium

- Schriftliche Abschlussarbeit
- Kolloquium

Hochschulabschluss:  
Bachelor of Arts (B.A.)  
Im Studiengang  
Gesundheitspsychologie  
& Medizinpädagogik



**GO International!**

Einzelne Studienleistungen können Sie alternativ im Ausland mit einem FOM Auslandsprogramm erbringen. Für weitere Informationen kontaktieren Sie das International Office unter 0800 660 88 00.

Änderungen vorbehalten. Studieninhalte und Vertiefungsrichtungen können je nach Studienort variieren. Das Zustandekommen der Vertiefungsrichtungen ist abhängig von einer Mindestteilnehmerzahl.

## Auf einen Blick

### Zeitmodelle

Die FOM bietet je nach Studienort und Studienbeginn (Winter- oder Sommersemester) unterschiedliche Vorlesungszeiten an. Studienortsspezifische Informationen zu Semesterbeginn und Vorlesungszeiten erhalten Sie unter [www.fom.de](http://www.fom.de) oder bei der Zentralen Studienberatung, unter 0800 1 95 95 95

### Abend- und Samstags-Studium

Die durchschnittliche Vorlesungszeit beträgt ca. 9 Stunden pro Woche.\*)

Je nach Hochschulzentrum wird das Zeitmodell 1 oder Zeitmodell 2 angeboten

#### Zeitmodell 1

2 oder 3 Abende/Woche (Mo.-Fr.) 18:00 – 21:15 Uhr und 2 oder 3 Samstage/Monat 08:30 – 15:45 Uhr

#### Zeitmodell 2

Immer freitags 18:00 – 21:15 Uhr und samstags 08:30 – 15:45 Uhr

### Abend-Studium

3 Abende/Woche (Mo.-Fr.) 18:00 – 21:15 Uhr

### Tages- und Abendstudium

1 Tag/Woche (Mo.-Fr.) 08:30 – 15:45 Uhr und 1 Abend/Woche (Mo.-Fr.) 18:00 – 21:15 Uhr

### Tages-Studium

2 Tage/Woche (Mo.-Fr.) i.d.R. 08:30 – 15:45 Uhr  
oder

1 Tag/Woche und samstags i.d.R. 08:30 – 15:45 Uhr

\*) Bezogen auf das gesamte Studium, in Ausnahmefällen kann davon abgewichen werden.

### Zulassungsvoraussetzungen

- Allgemeine Hochschulreife (Abitur), Fachhochschulreife oder sonstige als gleichwertig anerkannte Vorbildung (z.B. abgeschlossene Ausbildung – entweder mit dreijähriger Berufserfahrung oder mit abgeschlossener Aufstiegsfortbildung)
- und aktuelle Berufstätigkeit (Vollzeit- sowie Teilzeittätigkeit) oder betriebliche Ausbildung, Traineeprogramm, Volontariat. Sollten Sie aktuell nicht berufstätig sein, jedoch eine Berufstätigkeit anstreben, kontaktieren Sie bitte unsere Studienberatung. Gerne prüfen wir gemeinsam Ihre individuellen Möglichkeiten der Zulassung.

### Studienorte

Aachen | Augsburg | Berlin | Bremen | Dortmund | Duisburg | Düsseldorf | Essen | Frankfurt a. M. | Hamburg | Hannover | Herne | Karlsruhe | Köln | Mainz | München | Münster | Neuss | Nürnberg | Saarbrücken | Siegen | Stuttgart | Wesel | Wuppertal

### Studiengebühren

**Studiengebühr:** 12.390,00 Euro zahlbar in 42 Monatsraten à 295 Euro oder 14 vierteljährlichen Raten à 885 Euro.

**Prüfungsgebühr:** 300,00 Euro Einmalzahlung (mit Anmeldung zur Abschlussarbeit)\*

**Gesamtkosten:** 12.690,00 Euro beinhaltet Studiengebühr und Prüfungsgebühr

\*Bei Wiederholung der Abschlussarbeit erfolgt eine erneute Berechnung der Prüfungsgebühr.

### Leistungsumfang

180 ECTS-Punkte

### Dauer

7 Semester

### Semesterferien

August und Mitte bis Ende Februar. Im Tages-Studium: Juli/August und Februar. Tages Studium in Dortmund: August und Mitte bis Ende Februar.


### Akkreditierung


Die FOM Hochschule ist durch den Wissenschaftsrat für ihre besonderen Leistungen in Lehre und Forschung akkreditiert und wurde 2012 als erste private Hochschule bundesweit durch die FIBAA systemakkreditiert. Dieses Gütesiegel belegt, dass das Qualitätsmanagement der FOM Hochschule den hohen Standards des Akkreditierungsrates, dem wichtigsten Gremium für Qualität in Studium und Lehre an deutschen Hochschulen, entspricht. 2018 wurde die FOM für weitere acht Jahre systemakkreditiert. Alle von der FOM angebotenen Studiengänge sind somit akkreditiert. Ein Bachelor-Abschluss der FOM Hochschule befähigt grundsätzlich auch zu einem weiterführenden Master-Studium und im Anschluss daran zu einer Promotion.

### Anmeldung

Alle Informationen zur Anmeldung finden Sie unter:  
[fom.de/anmeldung](http://fom.de/anmeldung)

## Wir beraten Sie gerne

 0800 1 95 95 95

 0800 1 95 95 95

 [www.fom.de](http://www.fom.de)

 [studienberatung@fom.de](mailto:studienberatung@fom.de)

 /fom

 /FOMHochschule

 /company/fomhochschule

 /user/FOMChannel

 /fomhochschule

 /school/fom-hochschule-für-oekonomie-&-management